

В. Н. Леманъ.

Отъ автора

Некрологъ Г. Г. фонъ-Петца.

(Съ портретомъ и тремя рисунками).

Notice nécrologique sur Herman de Peetz.
par Vlad. Lehmann.

(Avec 1 portrait et 3 fig).

ПЕТРОГРАДЪ.

Типографія М. М. Стасюлевича, Вас. остр., 5 лин., 28.

1914.



Г. фон-Венц

Некрологъ Г. Г. фонъ-Петца.

В. Н. Леманъ.

(Съ портретомъ и тремя рисунками).

Notice nécrologique sur Herman de Peetz, par Vlad. Lehmann.

(Avec 1 portrait et 3 fig).

Въ серединѣ іюля 1908 г. телеграфъ принесъ изъ Усть-Каменогорска печальную вѣсть, которая тяжелымъ ударомъ отозвалась въ сердцахъ многочисленныхъ друзей, знакомыхъ и учениковъ Германа Германовича фонъ-Петца. Служитель Геологическаго Кабинета СПб. Университета, сопровождавшій Г. Г. въ его экскурсіяхъ на Алтай извѣщалъ, что Г. Г. утонулъ въ дорогѣ при переправѣ черезъ горную рѣчку. Не хотѣлось вѣрить, что этого полного силъ, цвѣтущаго человѣка, столь многими любимаго и столь многимъ нужнаго, не стало... до того неожиданной была эта трагическая гибель покойнаго геолога.

Покойный Г. Г. фонъ-Петць принадлежалъ къ числу тѣхъ скромныхъ, неустанныхъ работниковъ, дѣятельность которыхъ протекаетъ какъ-то не на виду—которые скорѣе склонны затушевывать свои заслуги и избѣгаютъ говорить о нихъ. Такихъ людей оцѣниваютъ уже послѣ ихъ смерти, когда не могутъ найти того, кто-бы занялъ опустѣвшее мѣсто. Какъ нельзя лучше это подтверждается на примѣрѣ Г. Г., когда слышишь

теперь такъ часто: „При Г. Г.“, „Вотъ, если-бы былъ Г. Г.“, „А какъ это дѣлалъ Г. Г.“ и т. д. Въ своемъ словѣ о Г. Г., произнесенномъ на засѣданіи Отдѣленія Геологій и Минералогіи Спб. О-ва Естествоиспытателей, академикъ А. П. Карпинскій отозвался о немъ, какъ о человѣкѣ „скромномъ и деликатномъ, прекрасно воспитанномъ и корректномъ; отличномъ товарищѣ, всегда готовымъ на всякую, научную и иную услугу и помощь“. „Лучше знать Г. Г. значило и больше его цѣнить“.

Уже нѣсколько лѣтъ Г. Г. посвящалъ свое свободное лѣтнее время экспедиціямъ на Алтай въ качествѣ геолога при Геологической Части Кабинета Его Императорскаго Величества. Съ каждымъ годомъ эти экспедиціи становились все болѣе и болѣе затруднительными и даже опасными, такъ какъ приходилось продвигаться все глубже и глубже въ самое сердце Алтая съ его медвѣжьими тропинками вмѣсто дорогъ, страшными кручами и бурными горными рѣчками.

Лѣто 1908 г. было особенно неблагоприятно для экспедицій такого рода, такъ какъ дожди, какихъ „не запомнятъ старожилы“, выпавшіе въ особенномъ изобиліи на южномъ Алтай, размыли тропинки и дороги; горныя рѣчки сильно вздулись. Погода была такая плохая, что когда Г. Г. прибылъ ¹⁾ на Риддерскій рудникъ, откуда должна была тронуться экспедиція, ему пришлось девять дней просидѣть тамъ, переживая хотя-бы нѣкотораго прекращенія ливней. Только 22-го іюня экспедиція получила возможность двинуться въ первую изъ намѣченныхъ экскурсій. Эта первая экскурсія на д. Поперешную, верховья рр. Тургусуна и Грамотухи и на Ивановскіе бѣлки продолжалась шесть дней. Отдохнувъ сутки въ Поперешной, экспедиція выѣхала 30-аго іюня во вторую экскурсію, которая и стала для Г. Г. роковой. Экспедиція состояла изъ четырехъ человѣкъ: Г. Г., служителя Геологическаго Кабинета В. Сидорова и двухъ проводниковъ. Пройдя рр. Палевую и Второй

¹⁾ 13-го іюня.

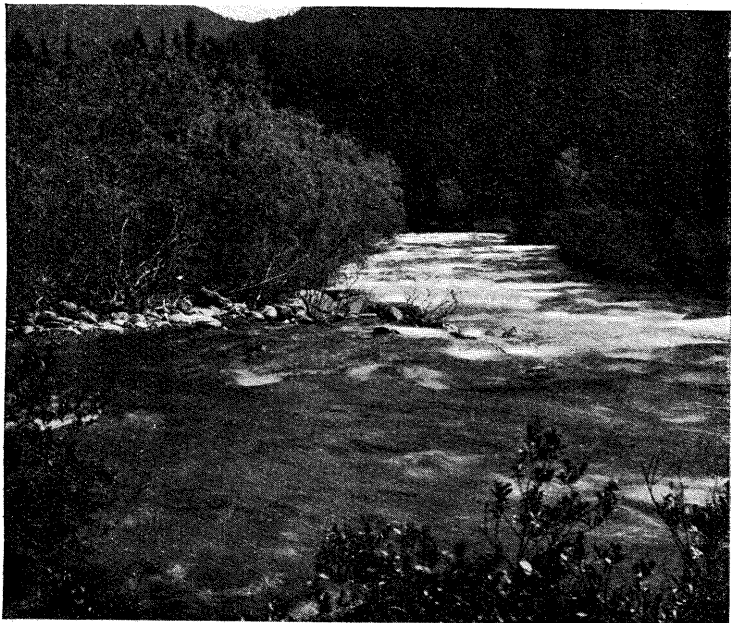
Тургусунъ и вернувшись къ Бѣлой Убѣ, экспедиція должна была пересѣчь верховья рр. Черной Убы, Коксу, Камбула, Карагайки, Каиръ-Кума, затѣмъ пересѣчь водораздѣль между Каиръ-Кумомъ и Краснояркой, выйдя на которую Г. Г. рассчитывалъ спуститься по ней къ среднему теченію Коксу, примѣрно на долготѣ селенія Абай, и оттуда подняться по Коксу къ Поперешной. 4 іюля къ вечеру путешественники достигли рѣчки Каиръ-Кумъ, на берегу которой и заночевали.

Въ обыкновенное время Каиръ-Кумъ представляетъ собою мелкую горную рѣчку, которую, какъ говорятъ, можно было переходить въ бродъ пѣшкомъ, но предшествовавшіе дожди сдѣлали свое дѣло, и теперь Каиръ-Кумъ оказался разлившимся сажень на 10, глубина мѣстами превышала два аршина и вода покрыла камни. Въ десятомъ часу утра 5-го іюля путники переправились черезъ Каиръ-Кумъ и стали подниматься на высокій водораздѣль, рассчитывая въ этотъ-же день достигнуть Красноярки. Въ это же время разыгралось сильное ненастье—дождь и снѣгъ при бурномъ вѣтрѣ и морозѣ. Экспедиція все-таки пыталась итти дальше, но наконецъ люди выбились изъ силъ и Г. Г. рѣшилъ скомандовать возвращеніе. Было начало седьмого часа вечера, когда они снова вернулись къ Каиръ-Куму, а затѣмъ, немного передохнувъ, приступили къ переправѣ ¹⁾. Впереди переправлялись проводники, за ними Сидоровъ и послѣднимъ ѣхалъ верхомъ Г. Г. Поскользнулась-ли лошадь, сдѣлалъ-ли невѣрное движеніе всадникъ—точная причина катастрофы неизвѣстна; скорѣй всего можно думать, что у покойнаго Г. Г. закружилась голова, такъ какъ послѣднее время онъ нерѣдко жаловался на головокруженіе. Когда Сидоровъ услышалъ сзади себя шумъ и обернулся, онъ увидѣлъ уже Г. Г. и лошадь отдѣльно другъ отъ друга уносимыхъ теченіемъ. „Г. Г. не кричалъ, а только смотрѣлъ“, вѣроятно, оглушенный паденіемъ. Сидоровъ повернулъ лошадь за нимъ,

¹⁾ Моментомъ гибели Германа Германовича можно считать 6 ч. 30 м. вечера, такъ какъ въ это время остановились бывшіе на немъ часы.

но сейчасъ-же былъ сбить вмѣстѣ съ лошадыю напоромъ воды и его тоже стало уносить. Проводники побѣжали вдоль берега, въ надеждѣ выловить ихъ ниже.

Сидоровъ кос-какъ выбился на берегъ, Германа Германовича же проводникъ вытащилъ на отмель, куда его прибило теченіемъ, уже на 95 саженой ниже мѣста переправы. Г. Г. былъ уже холодный и вѣроятно сильно избитъ, хотя на тѣлѣ



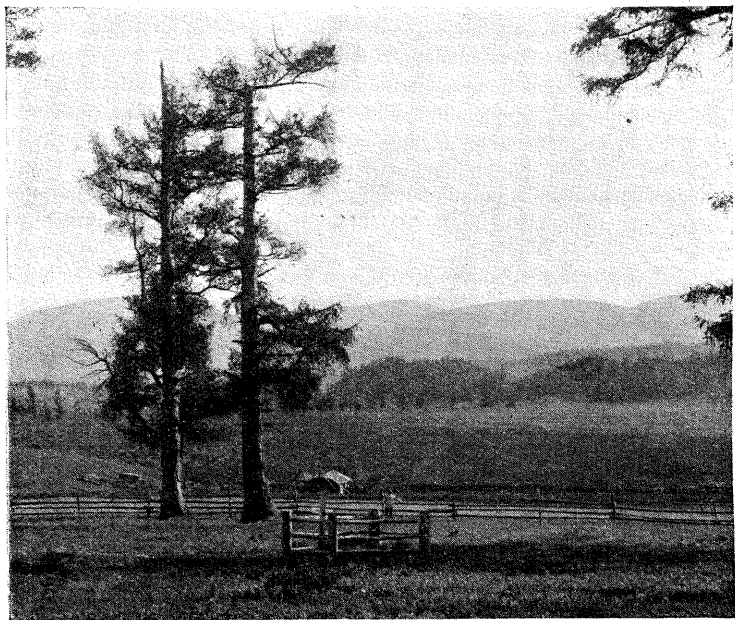
Фиг. 1. Р. Банная, притокъ Каиръ-Кума, мѣсто (у камней, образующихъ островокъ), гдѣ было извлечено тѣло Г. Г. фонъ-Петца, на 95 саж. ниже того мѣста, гдѣ покойный упалъ съ лошади.

не осталось слѣдовъ отъ ударовъ о камни; о силѣ ударовъ тѣмъ не менѣе, можно судить по бывшему на Г. Г. ружью, дула котораго получили замѣтныя вдавленія.

Пять сутокъ осиротѣвшая экспедиція оставалась на мѣстѣ, пока не прибылъ съ Абая урядникъ, который и распорядился перенесеніемъ тѣла на волокушѣ¹⁾ на 20 версть ниже

¹⁾ Два длинные шеста, прикрѣпленные однимъ концомъ къ лошади.

по теченію на заимку Аксась (11-го іюля). Это маленькое поселеніе, расположенное примѣрно въ верстѣ отъ Каирь-кума, въ довольно широкой долиинѣ, окруженной лѣсомъ; здѣсь живутъ двое крестьянъ и имѣется еще двѣ юрты калмыковъ. Могила, гдѣ нашель себѣ успокоеніе Г. Г., представляетъ сейчасъ собою холмъ съ деревяннымъ крестомъ, окруженный простой изгородью. Гробъ представляетъ собою ящикъ изъ сибирскаго кедра.

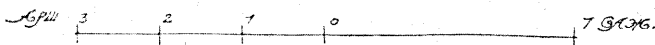


Фиг. 2. Временная могила Г. Г. фонъ-Петца близъ селенія Аксась, на рѣкѣ того же названія, впадающей въ Каирь-Кумъ.

Кабинетомъ Его Императорскаго Величества, при содѣйствіи СПБ. Университета, рѣшено поставить здѣсь большой каменный памятникъ, проектъ котораго составилъ архитекторъ фонъ-Гогенъ (см. фиг. 3).

Г. Г. фонъ-Петцъ родился въ 1867 г. въ С.-Петербургѣ, въ морской семьѣ. Среднее образованіе онъ получилъ въ историко-филологической гимназій; уже будучи ученикомъ пятаго класса, онъ сталъ давать уроки дѣтямъ извѣстнаго географа

П. П. Семенова-Тяньшанскаго, а на лѣто уѣзжалъ съ этой семьей въ Рязанскую губернію, въ имѣніе Семеновыхъ. Это знакомство повліяло, конечно, на Г. Г. и опредѣлило дальнѣйшую его дѣятельность. Въ 1891 году Г. Г. окончилъ



Фиг. 3. Проектъ памятника Г. Г. фонъ-Петцу отъ Кабинета Его Величества.

Университетъ по естественному разряду физико-математическаго факультета и по предложенію проф. А. А. Иностранцева остался заниматься у него при Университетѣ для подготовки къ ученому званію. На поприщѣ науки Г. Г. выступилъ, однако, еще

раньше, будучи студентомъ, когда онъ сдѣлалъ первое свое научное сообщеніе (15 дек. 1890 г.) въ засѣданіи Спб. Общества Естествоиспытателей, гдѣ онъ доложилъ о найденномъ имъ новомъ выходѣ юрскихъ отложеній въ Рязанской губерніи. Въ то же время Герману Германовичу было предложено Географическимъ Обществомъ заняться, вмѣстѣ съ П. П. Семеновымъ и подъ редакціей послѣдняго, обработкой рукописей скончавшагося тогда изслѣдователя Сибири И. Д. Черскаго. Примѣрно черезъ годъ Г. Г. сдѣлалъ свое второе сообщеніе „Объ отложеніяхъ Малевко-мураевнинскаго яруса“, а въ 1893 г. напечаталъ свои „Матеріалы къ изученію фауны Малевко-мураевнинскаго яруса“. Взгляды, высказанные въ этой работѣ Г. Г., стали общепринятыми.

Въ 1894 г., по мысли проф. А. А. Иностранцева, при Кабинетѣ Его Величества была основана Геологическая Часть для геологической съемки Алтая и къ участію въ работахъ этого новаго учрежденія А. А. Иностранцевъ привлекъ и Г. Г. фонъ-Петца. Съ этого времени научная работа Г. Г. переносится на Алтай, относительно геологіи котораго Г. Г. напечаталъ цѣлый рядъ работъ. Геологіи Алтая посвященъ и центральный, если такъ можно выразиться, трудъ безвременно-погибшаго геолога—его магистерская диссертация, защищенная имъ въ 1901 г. и озаглавленная какъ „Матеріалы къ познанію фауны девонскихъ отложеній окраинъ Кузнецкаго угленоснаго бассейна“.

Для нашихъ свѣдѣній о девонскихъ отложеніяхъ эта работа является весьма важной, для девонской же системы Алтая эта работа дѣлаетъ своего рода эру и надолго должна служить исходнымъ пунктомъ для работъ по девону этой горной страны. Помимо подробнаго описанія фауны (около двухсотъ видовъ, изъ коихъ 27 новыхъ) Г. Г. приводитъ здѣсь и подраздѣленіе девонской системы Алтая и параллелизацію этихъ отложеній съ отложеніями Зап. Европы. Центръ тяжести научныхъ работъ Г. Г., начиная съ 1895 г., лежитъ на Алтаѣ, но кромѣ того,

Г. Г. продолжалъ печатать и отдѣльные палеонтологическія работы и другія геологическія замѣтки. Преждевременная кончина прервала работы этого въ высшей степени добросовѣстнаго ученаго, какъ разъ тогда, когда онъ приступалъ къ новой работѣ—большой монографіи по палеонтологіи Зап. Алтая.

Другой важной стороной жизни Г. Г.—стороной, которой онъ самъ едва-ли не отдавалъ первенствующее значеніе, была его педагогическая дѣятельность.

Защитивъ магистерскую диссертацию Г. Г., открылъ въ Ун-тѣ въ качествѣ приватъ-доцента курсъ палеонтологической стратиграфіи; этотъ курсъ Г. Г. продолжалъ читать и слѣдующіе годы. Много найдется студентовъ, которые съ благодарностью вспомнятъ имя Г. Г., всегда готоваго притти къ нимъ на помощь. Особенно много отдавалъ Г. Г. и времени и силъ своему преподаванію на открывшихся въ 1903 г. Высшихъ Женскихъ Естественнаучныхъ Курсахъ Лохвицкой-Скалонъ, гдѣ онъ читалъ минералогію и геологію, какъ динамическую, такъ и историческую. Симпатія, которую питалъ Г. Г. къ этимъ курсамъ, его постоянное стремленіе расширить и улучшить дѣло, то участіе, которое онъ принималъ въ удачахъ и невзгодахъ своихъ слушательницъ,—все это было по достоинству оцѣнено его учениками и имя Г. Г. фонъ-Петца было окружено на курсахъ совершенно исключительнымъ уваженіемъ и популярностью. Самую искреннюю скорбь вызвало на курсахъ извѣстіе объ его гибели.

Въ 1906 г. Г. Г. былъ приглашенъ читать лекціи по геологіи въ Женскомъ Педагогическомъ Институтѣ; и здѣсь его преподаваніе встрѣтило должную удачу и сочувствіе. Упомяну для полноты, что въ теченіе одного года Г. Г. читалъ лекціи въ Горномъ Институтѣ и въ 1908 г. популярныя лекціи по геологіи для рабочихъ писчебумажной фабрики наслѣдниковъ Печаткина въ Красномъ Селѣ. Наконецъ, желая помочь своимъ начинающимъ товарищамъ въ знакомствѣ съ геологической практикой, Г. Г. приглашалъ ихъ иногда съ собой въ свои

путешествія на Алтай въ качествѣ помощниковъ; укажу на П. П. Сущинскаго, В. В. Ламанскаго, Л. А. Штибинга и на автора этихъ строкъ.

Если принять во вниманіе основательныя знанія Г. Г. въ геологіи, его умѣніе и научить и возбудить въ учащемся самостоятельную работу, его рвеніе къ педагогическому дѣлу и исключительную добросовѣстность, то несомнѣнно можно сказать, что Г. Г. вполнѣ былъ способенъ выпустить на научную ниву рядъ своихъ ученицъ, которыя увеличили бы собою небольшое число русскихъ женщинъ-геологовъ ¹⁾. Преждевременная смерть и здѣсь подкосила начавшееся дѣло...

Съ благодарностью вспоминаетъ Г. Г. и Геологическій Кабинетъ С.-Петербургскаго Университета, гдѣ Г. Г. былъ самымъ дѣятельнымъ помощникомъ А. А. Иностранцева въ дѣлѣ обогащенія Кабинета коллекціями и, что не менѣе важно, въ дѣлѣ сохраненія ихъ въ порядкѣ. При немъ и подъ его наблюденіемъ былъ начатъ и почти законченъ тяжелый трудъ каталогизаціи хранящихся въ Кабинетѣ многочисленныхъ богатыхъ коллекцій, и то состояніе, въ которомъ онѣ находятся теперь, конечно еще увеличиваетъ ихъ цѣнность.

С.-Петербургское Императорское Общество Естествоиспытателей поручило Герману Германовичу одну изъ наиболѣе тяжелыхъ и отвѣтственныхъ должностей—должность казначея, и въ этой должности Г. Г. состоялъ въ теченіе ряда лѣтъ до своей смерти, принимая дѣятельное участіе и въ другихъ дѣлахъ Общества, дѣлая доклады и т. д...

Судьба не разбираетъ своихъ жертвъ съ точки зрѣнія ихъ полезности или необходимости и выхватываетъ изъ рядовъ живущихъ иногда такихъ людей, что нѣтъ никакой возможности отрѣшиться отъ субъективнаго взгляда и не считать эти случаи ужасною несправедливостью. Таковъ случай трагической гибели нашего покойнаго товарища. Сколько сердечной доброты,

¹⁾ Изъ ученицъ Г. Г. работаетъ одна женщина-геологъ—З. Ф. Гориздро.

сколько добрых начинаній, какую полезную научную силу унесла въ одинъ мигъ бурная мутная рѣчка!

Долго, долго и во многихъ сердцахъ будетъ жить память о Германѣ Германовичѣ!

Прощай, дорогой говарищъ, спи спокойно теперь въ твоей далекой и одинокой могилѣ. Да будетъ легка тебѣ почва суроваго Алтая, изученію которой ты отдалъ такъ много... свою жизнь.

Списокъ трудовъ Г. Г. фонъ-Петца.

1890. „О новомъ выходѣ юрскихъ отложеній въ Рязанской губ.“. Труды СПБ. О-ва Естеств., т. XXI.

1892. „Объ отложеніяхъ Малевко-Мураевнинскаго яруса“. Тамъ-же.

1893. „Матеріалы къ изученію фауны Малевко-Мураевнинскаго яруса“. Тамъ-же.

1896. „Геол. изслѣд. въ области ю.-з. четверти 14-го листа VII-ого ряда десятиверстной карты Томской губ. (листь Ояшъ)“. Труды Геологической Части Кабинета Е. И. В. т. I, вып. 3.

1897. „О возрастѣ глинистыхъ сланцевъ Верхне-Ульбинскаго форпоста на Алтаѣ“. Труды СПБ. О-ва Естеств., т. XXVIII, вып. 1.

1898. „*Nemiplethorhynchus*—новый подродъ рода *Samagothoeschia* Hall“. Тамъ-же.

1898. „Геологическое описаніе ю.-з. четверти 14-го листа VIII ряда десятиверстной топогр. карты Томской губ. (Листъ Анисимовка-Боровлянка)“. Труды Геологической Части, т. III, вып. 1.

1899. „Успѣхи изученія девонскихъ отложеній Россіи за 1896—1897 г.“. Ежегодникъ геологіи и минералогіи Россіи, III.

1901. „Матеріалы къ познанію фауны девонскихъ отложеній, окраинъ Кузнецкаго угленоснаго бассейна“. Труды Геологической Части.

1902. „Успѣхи изученія девонскихъ отложеній Россіи за 1898—1900 г.“. Ежегодникъ геологіи и минералогіи Россіи, V.

1902. „О нѣкоторыхъ новыхъ представителяхъ нижнедевонской фауны Сѣверо-Заозерской дачи въ Сѣв. Уралѣ“. Труды СІІБ. О-ва Естеств., т. XXXI, вып. 5.

1902. „Геологическое описаніе 13-го листа X-го ряда десятиверстн. карты Томской губ.“. Труды Геологической Части.

1902. „Геолог. описаніе ю.-в. четверти 13-го листа VIII ряда десятиверст. карты Томской губ.“ (Листъ Старый-Шарапъ). Тамъ-же.

1907. „*Nymphaeoblastus Miljukowi*—представитель новаго рода изъ класса *Blastoidea*. Труды СІІБ. О-ва Естеств. т. XXXV.

Печатается: *Hoplopteryx Zippei*—рыба изъ мѣловыхъ отложеній Воронежской губерніи. Тамъ-же. 1909.

Описаніе листа Шеманаиха. Труды Геолог. Части.

Resumé.

Hermann von Peetz wurde im Jahre 1867 geboren. Schon in der Jugend, dank den engen Beziehungen zur Familie des verstorbenen Geographen P. Ssemenow-Tjan-Schanski, entwickelte sich bei ihm eine grosse Liebe zu den Naturwissenschaften. Noch während seiner Studienzeit, im Jahre 1890, hält er seinen ersten wissenschaftlichen Vortrag, über einen Jura-Aufschluss im Gouv. Rjäsan. Nach Beendigung der Universität im Jahre 1891 wurde er, auf Vorschlag von Prof. A. Inostrancew, zur Vorbereitung auf die wissenschaftliche Laufbahn bei der Universität belassen. Als (1894) die geologische Abteilung des Cabinets Seiner Majestäts zum Zweck einer geologischen Aufnahme des Altai gegründet wurde, ist auch H. von Peetz zu der Teilnahme an dieser Arbeit herangezogen worden. Die Frucht dieser Tätigkeit war eine Anzahl von Arbeiten über die Geologie des Altai, unter denen die wichtigste seine Magisterdissertation ist, betitelt: „Materialien zur Kenntniss der Fauna der Devonablagerungen an den

Rändern des Kusnetzkiј Kohleführenden Beckens“; für das Devon des Altai-Gebietes ist diese Arbeit grundlegend geworden. Im Jahre 1908 unternahm H. von Peetz eine neue Reise nach dem Altai, welche für ihn verhängnisvoll wurde. Es sollte in diesem Jahre die Umgegend des Ridderskschen Bergwerkes im südl. Altai untersucht werden. Der Sommer 1908 war besonders regnerisch und schlecht, weshalb die auch sonst nicht immer zugänglichen Wege unbefahrbar wurden. Während der zweiten Exkursion von Riddersk aus, wurde H. von Peetz (am 18 Juli) während der Ueberfahrt über einen angeschwollenen Bergbach vom Wasser überrascht und fortgespült; leblos wurde er später von den Führern aus der Flut gezogen.

Der Verstorbene wurde unweit der Todesstelle beerdigt; ein Denkmal schmückt das Grab.

Ausser der wissenschaftlichen Arbeit hat der Verstorbene der pädagogischen Tätigkeit viel Zeit geopfert. Er hielt geologische Vorlesungen in Petersburg in der Naturwissenschaftlichen Frauenhochschule, im pädagogischen Fraueninstitut und, vom Jahre 1902 an, las er paläontologische Stratigraphie an der Universität. Ausserdem war H. von Peetz ein sehr tätiges Mitglied der Kaiserl. St. Petersb. Naturforscher-Gesellschaft, deren Schatzmeister er viele Jahre gewesen ist.

Sowohl die Freunde und Bekannten, als auch die lernende Jugend kannten und schätzten das ausgesprochene Gerechtigkeitsgefühl, das gute Herz und die stete Hilfsbereitschaft des Verstorbenen und H. von Peetz's Name war von allgemeiner Achtung und Liebe umgeben. Sein plötzlicher, in der Blüthe der Kraft erfolgter Tod erschütterte alle, die ihn kannten und rief im Kreise der Petersburger Geologen und der Freunde des Verstorbenen eine tiefe Trauer hervor; sie werden das Andenken dieses wahrhaft edlen Menschen stets hochhalten.